

2012. 3. 30.(통권 제107호)

농림수산물기술기획평가원

i - Webzine

◇ 해외 R&D 동향

- EU의 농림수산물 R&D 추진체계 및 전략

◇ 연구과제 동향

- 냄새 저감형 울무청국장 제조기술 개발

◇ 이슈&

- '가축분뇨' 에서 전기와 탄소배출권을 판매

- 작년의 불량법씨 사례를 원천 차단한다

◇ 평가원 새 소식

<광고> 2012년 평가원 인쇄업체 등록공고

<행사> 2012 녹색기술 포럼(2012 Korea Green Technology Forum) 개최



농림수산물기술기획평가원

R&D 동향

국내 R&D 동향

EU의 농림수산물 R&D 추진체계 및 전략

1. 유럽의 농식품 산업 현황

□ 농림수산물 사업 현황

* 기본 정보

- 규모 : 8,360억 유로('05년, 농식품 산업)
- 유럽의 농식품 산업은 유럽의 제조 분야 중 가장 큰 규모
- 인력 : 약 380만 명이 농식품 산업에 종사
- 역내 생산 농식품 원자재의 70% 자체 소비

〈출처〉 Agricultural R&D Promotion System in European Union('11.10),
농기평 주관 농식품 R&D 국제세미나 발표 자료

- 세계 농식품 수출부문에서 EU는 선두를 달리고 있으며, '05년 기준 480억 유로의 이익을 달성하였음
- 최근 새로운 국가들(중국, 인도 및 브라질 등)이 등장하면서 농식품 산업 및 수출 분야의 경쟁이 치열해지고 있음
- 지난 10년간 유럽의 세계 농식품 시장 점유율은 24%에서 20%로 하락
- 이후 EU는 농식품 산업의 발전과 경쟁력을 확보하기 위해 농식품 R&D 투자를 증가시키기 시작

□ 농식품 산업 관련 최근 이슈

- EU 농업개발부 집행위원장 Dacian Cioloș가 '11.10월 2013년 공동농업정책(CAP) 개혁을 위한 입법(안)을 제안하였으며, 그 중 연구 예산에 관한 내용은 다음과 같음
- ⇒ 2014년 농식품 분야 R&D 예산 현재의 두 배 이상 투입
- 연구 예산 : 응용 연구, 농업컨설팅, 교육, 기술이전 활동 등이 포함된 예산

2. 유럽의 농식품 R&D 추진체계

□ EU 농식품 R&D 추진체계의 특성

- EU의 R&D는 네트워크 관리 체계로 위원회 중심으로 운영되고 있음
- R&D에 대한 투자 규모 및 효율성을 늘리는 것을 지속적인 경제성장과 복지를 위한 원천으로 생각하고 2000년 3월 유럽연합 이사회에서 향후 10년간의 전략적 목표인 리스본 전략 도입
- ⇒ 이 전략을 실행시키기 위해 개방형 조정방식(OMC, Open Method of Coordination) 선택
- 개방형 조정방식은 EU 회원국 간의 다양성과 통일성을 균형적으로 유지하는 데 유용한 방식으로 회원국들의 합의와 벤치마킹 등으로 결정

* 개방형 조정방식 세부 내용

- 회원국 간 공동으로 협의하고 정책을 결정하며, 국가 간 차이점을 인정함으로써 정책이 다른 나라에 미치는 영향을 고려하는 수평식 매커니즘과 동적 매커니즘이 조합된 정책 조정 방식
- OMC 실행을 관리하기 위해 CREST(Committee for Scientific and Technical Research)를 구성하고, 정책 조정을 위해 DG(Director-General)급 모임을 주기적으로 개최하기로 하고, CREST에서는 R&D의 중요한 정책 이슈를 결정
- 정책 이슈 검토를 위해 전문가 그룹을 구성하고 전문가 그룹은 OMC 종료 시점에 맞춰 CREST에 보고서를 제출하고, 이를 바탕으로 CREST는 종합적인 결론을 도출하고 각 회원국에 대한 정책 권고안을 마련

* 개방형 조정방식 활성화를 위한 절차

- 회원국 상호 간의 협의와 조정을 통한 유럽연합의 중장기 차원에서의 공동목표 및 지침을 설정
- 적절한 정성적 및 정량적 지표를 개발하고, 모범사례(Best practice) 비교를 위한 수단으로 또는 벤치마킹을 위한 기준을 확립
- 유럽연합 차원의 지침을 구체적인 목표, 정책수단의 채택, 국가적 지역적 차이를 고려하여 회원국 차원의 실행계획으로 전환
- 정기적인 검토, 평가 및 상호검토를 상호학습 과정으로 조직화

<출처> http://ec.europa.eu/invest-in-research/coordination/coordination01_en.htm

□ 주요 주체

- EU는 다양한 방식으로 농식품 R&D를 추진하고 있으며, EU Agri-net에 따르면 5개의 추진 주체(위원회 및 그룹 등)와 개별 회원국(R&D 프로그램)이 농식품 R&D 추진의 주요한 역할을 수행

- 6개의 R&D 추진 주요 주체는 Framework Programme(FP) Committee, Advisory Group for FP7(Food, Agriculture, Fisheries and Biotechnology), Standing Committee on Agricultural Research(SCAR), EURAGRI, National Programmes, EIARD임

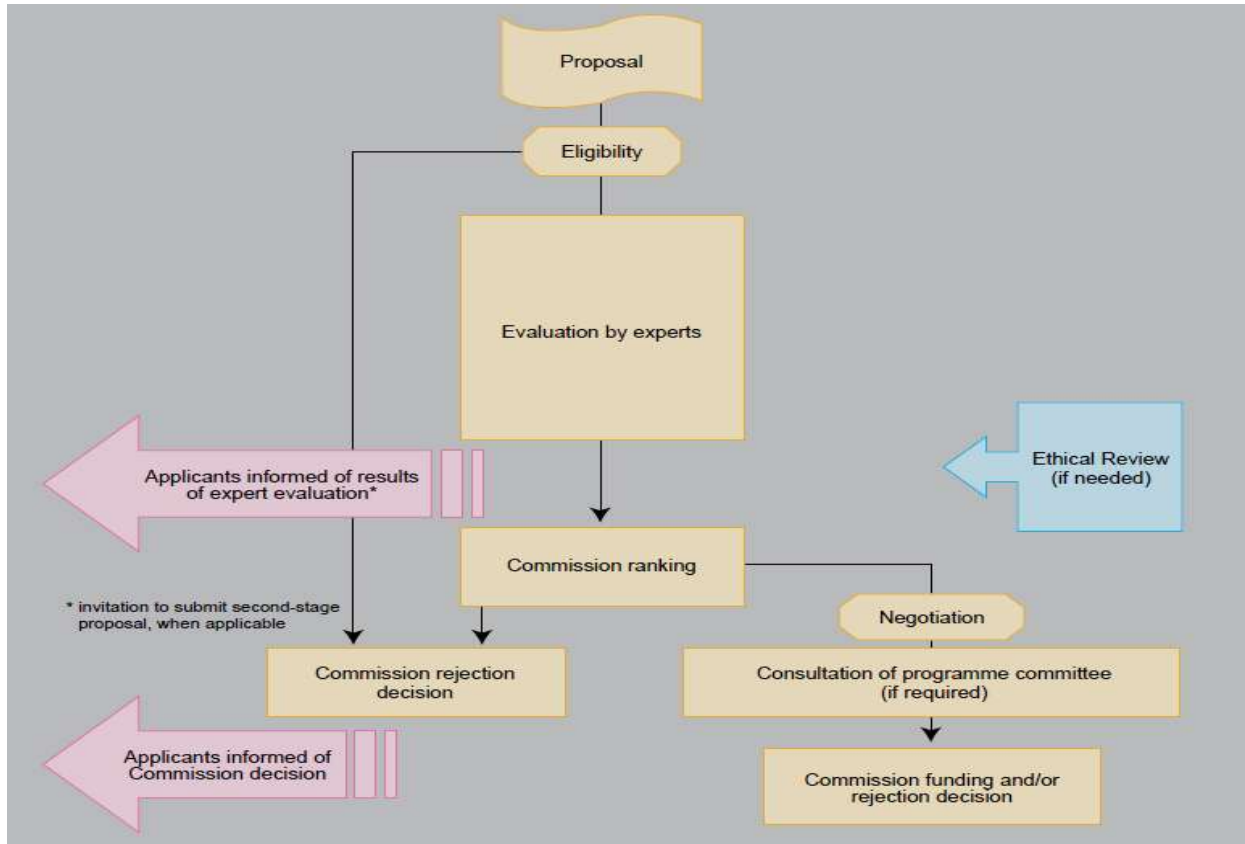
〈유럽의 농식품 R&D 주요 추진 주체〉

주 체	내 용
Framework Programme(FP) Committee	EU 회원국으로부터 대표성을 부여받은 위원회로 유럽연합 R&D 프레임워크의 기획, 연구수행, 모니터링, 평가의견 제시 등의 역할 수행
Advisory Group for FP7 (Food, Agriculture, Fisheries and Biotechnology)	FP 위원회가 연간 계획 수립 시 전략 및 목적 그리고 과학 기술의 우선순위 등에 대한 의견 및 조언을 제공하는 FP 농림수산물 부문 자문 그룹(27명으로 구성)
Standing Committee on Agricultural Research(SCAR)	유럽연합 농업연구 상임위원회로 유럽연합 FP와 각 회원국의 자체 프로그램을 통해 수행되는 농업연구를 협의·조정하는 기구
The European Agricultural Research Initiative(EURAGRI)	농업연구기획과 관련한 미래 이슈에 대한 싱크탱크 역할을 수행. 회원국 내 농업 및 정부 R&D를 총괄하는 장관들이 위원회의 주체로 참가하고, EU 농업 DG (Director - General), 연구 DG는 게스트로 참가
National Programmes (개별 회원국)	유럽연합 개별 회원국에서 추진하고 있는 국가별 R&D 프로그램
European Initiative on Agricultural Research for Development(EIARD)	EC, EU 회원국, 스위스와 노르웨이 간의 농업 R&D 정책 협력을 위한 협력 활동 주체로 유럽 농업 R&D 정책 조정, CGIAR의 국제연구조직의 투자 조정, 유럽의 농업 연구개발 투자와 농촌 발전의 투자 간의 효과적 조정 등을 통해 농업 R&D의 영향을 증가시키는 데 목적

〈출처〉 http://ec.europa.eu/research/agriculture/committees_en.htm, <http://www.eiard.org/>, http://ec.europa.eu/research/agriculture/scar/index_en.html

□ EU 농식품 R&D 평가 방법

- 평가 기준 : 농식품 R&D 과제의 가치 및 적절성, 효율적인 관리체계 및 실행, 개발 가능성 및 보급효과 등 실용성 여부
- 평가 절차 : 3인 이상의 전문가 개별 평가(IER, Individual Evaluation Report) 실시 → 평가위원회 합의를 통한 최종 조정

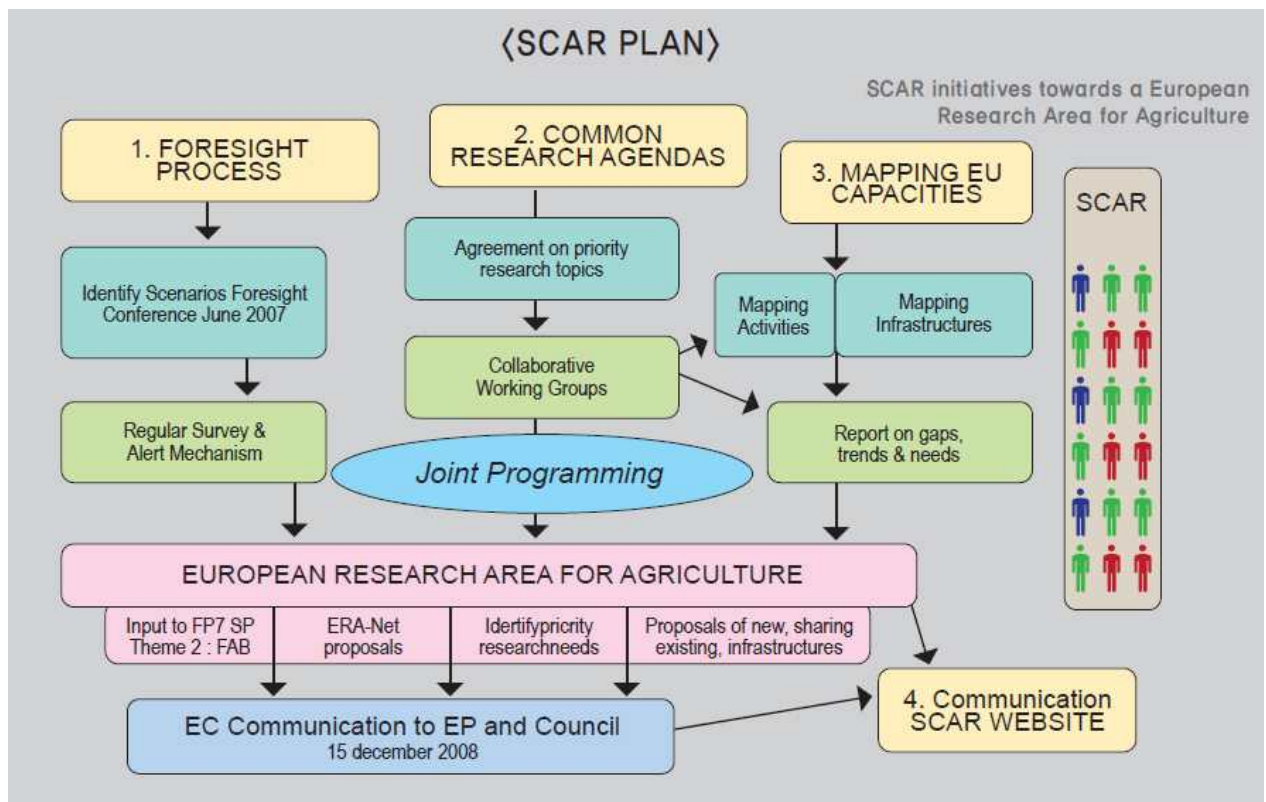


3. 유럽의 농식품 R&D 추진전략

- 농업연구상임위원회(SCAR) 활동으로 살펴본 EU의 농식품 R&D 추진 전략
- 세계화, 기후변화, 식량 소비 등 향후 20년 간 유럽 농업에 발생 가능한 다양한 위기 사항에 대비한 연구를 진행함
- 전문가 그룹을 통해 8가지 농업 관련 주요 이슈에 대한 자료 수집 및 분석
 - ⇒ Climate change, Environment, Energy, Social changes, Economy and Trade, Health, Rural Economy, Science and technology
- SCAR는 14개의 핵심 투자 분야를 선정하여 공동 연구 그룹을 통해 연구 수행 중

핵심 투자 분야	총괄 조정국가	참여국
Animal health, including emerging threats, infectious diseases and surveillance	영국	21
Agricultural research in the Mediterranean region	이탈리아, 프랑스	11
ICT and robot technology in agriculture and related industries	덴마크	11
Agriculture and sustainable development	프랑스	11

common/coordinated research agenda for EU rural policy	스웨덴, 네덜란드	7
Renewable raw materials and their applications in Non-Food Industry	독일	18
Development of sustainable agriculture in the Baltic Sea region	폴란드	8
Climate change and agriculture	스페인	21
Agriculture and energy	독일	19
Shared infrastructures in the field of agricultural research	프랑스	14
Adaptation of human nutrition to environment evolution	프랑스	10
Ecology for ecosystems & natural resources sustainable management	프랑스	8
Sustainable livestock production from grasslands	아일랜드	21
Advanced technologies for climatic control of greenhouses and livestock housing	이스라엘	4

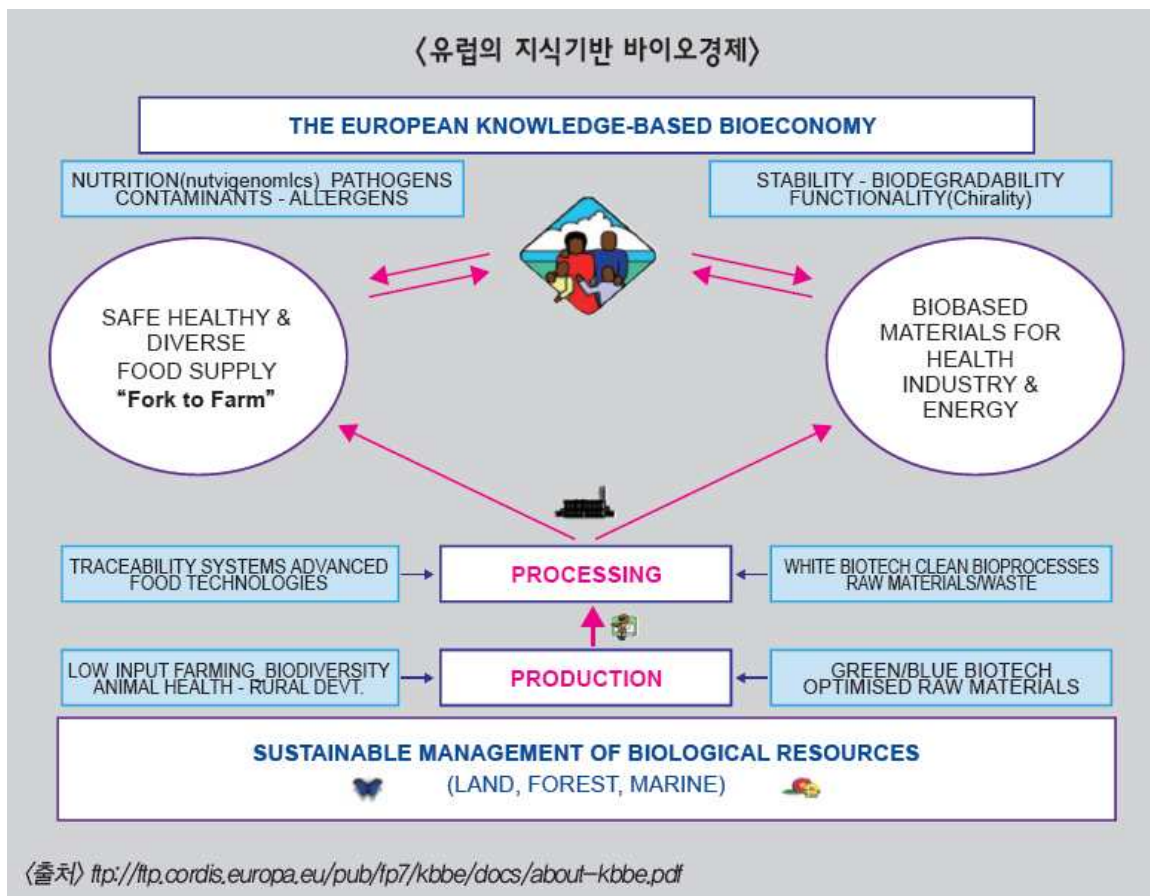


- FP7 위원회 활동으로 살펴본 EU의 농식품 R&D 추진 전략
 - FP7의 농식품 분야 투자의 주요 목적은 유럽의 지식기반 바이오경제(KBBE, Knowledge Based Bio-Economy)를 달성하기 위함
 - KBBE는 생산, 관리 및 생물학 자원을 이용하는 모든 산업 분야를 포함하고

있으며, 세계 경제를 발전시키고, 생산성 및 경쟁력 강화, 삶의 질 개선 등을 목표로 하고 있음

- KBBE의 시장 규모는 약 1.5조 유로, 2천2백만 명 이상 고용 전망

구분	집중 분야
1	Growing demand for safer, healthier, higher quality food
2	Sustainable use and production of renewable bio-resources
3	Increasing risk of epizootic and zoonotic diseases and food related disorders
4	Sustainability and security of agricultural, aquaculture and fisheries production
5	Increasing demand for high quality food, taking into account animal welfare and rural and coastal contexts and response to specific dietary needs of consumers



1) 본내용 농림수산물기술기획평가원 '우물밖개구리 10호' 의 내용입니다.

R&D 동향 2

연구과제 동향

성과관리실

냄새 저감형 율무청국장 제조기술 개발

❖ 연구과제명: 냄새 저감형 율무청국장 제조 기술 및 건강 기능식품 개발
(2008년 - 2011년)

❖ 연구기관명: 가천의과대학교

❖ 연구책임자: 이혜정 (hjlee@gachon.ac.kr)

❖ 연구내용

- 가천의과대학교 이혜정 연구팀은 농림수산식품부는 고부가가치 식품기술개발사업으로 한국식품연구원과 공동으로 냄새저감형 율무청국장 제조기술 및 건강기능식품을 개발하였고 밝혔다.
- 냄새저감형 율무청국장은 율무의 까끌함, 청국장 특유의 강한 냄새로 널리 선호되지 못하였으나, 율무와 대두 혼합물에 냄새 저감형 균주를 발효시켜서 두 가지 난제를 극복한 청국장이라고 밝혔다.
- 연구팀은 동물실험 결과 고지방식이 대조군 보다 율무청국장 분말첨가군에서 체중감량과 혈중 콜레스테롤 및 동맥경화지수가 낮아지는 효능이 있어서 다이어트와 체중감량에 관심이 많은 사람들의 식사대용 식품류로 제공이 가능해졌다고 한다.
- 비만은 체지방이 증가함으로써 체중증가를 동반하며, 각종 염증물질 분비로 심혈관계질환 등 성인병으로 이어지는데 율무청국장을 동물에게 18~28% 섭취시켰을 때 심혈관질환 지표의 저하 및 체지방 감소효과가 있음을 확인하였다.
- 연구팀은 율무와 청국장을 혼합한 발효기술로 청국장 고유의 강한 냄새를 저감시킨 율무청국장을 소재로 한 건강기능식품의 가공소재화에 성공하였고, 사업화를

준비 중에 있으며,

- 관련 기술의 특허출원 및 가공적성, 체중과 체지방감소, 혈액응고활성 개선 등 생리활성평가 등 5편의 논문을 게재하였다고 밝혔다.

이슈 & 1

□ '가축분뇨' 에서 전기와 탄소배출권을 판매

- ◆ 농림수산식품부(장관 서규용)는 가축분뇨 에너지화 사업이 농업부문 최초로 청정 개발체제(CDM; Clean Development Mechanism) 국가승인을 받았다고 23일 밝혔다.

가축분뇨 에너지화 사업은 기후변화 대응의 일환으로 소나 돼지 등의 배설물을 활용하여 바이오가스과 퇴비, 액비를 생산하는 사업으로서, 이중 바이오가스는 연소시켜 전력을 생산한 후 한국전력에 판매하고, 퇴비와 액비는 농경지에 환원하여 지속 가능한 농업을 실천하는 사업이다.

2010년에 3개 시·군(전북 정읍, 전남 순천, 제주 서귀포)을 대상 지역으로 선정하여 사업을 추진해 왔으며, 2020년까지 전국에 100개소를 설치하여 총 365만톤의 가축분뇨를 바이오 에너지원으로 활용하고 온실가스 465.5천tCO₂를 감축할 계획이다.

* 사업예산('10년) : 개소당 70억원(국비 30%, 지방비 30, 용자 20, 자부담 20)

- ◆ 이번에 국가승인을 받은 곳은 '10년도 가축분뇨 에너지화 시범 사업지' 로 선정된 3개소 중 정읍시에 설치된 사업장으로 올해 6월부터 1일 100톤의 가축분뇨와 음폐수를 처리하여 전력과 퇴비 및 액비를 생산할 예정이다.

이 사업은 한국농어촌공사 소속 농어촌연구원의 연구와 지원을 통해 농업부문 최초로 국가 승인을 받았으며, 하반기 중 유엔 CDM 사업으로 등록되면 2014년부터 10년간 약 24,800tCO₂의 온실가스 감축을 인정받게 되고 탄소배출권 판매 시 총 3억 9천만원의 수익을 올릴 수 있는 것으로 기대되고 있다.

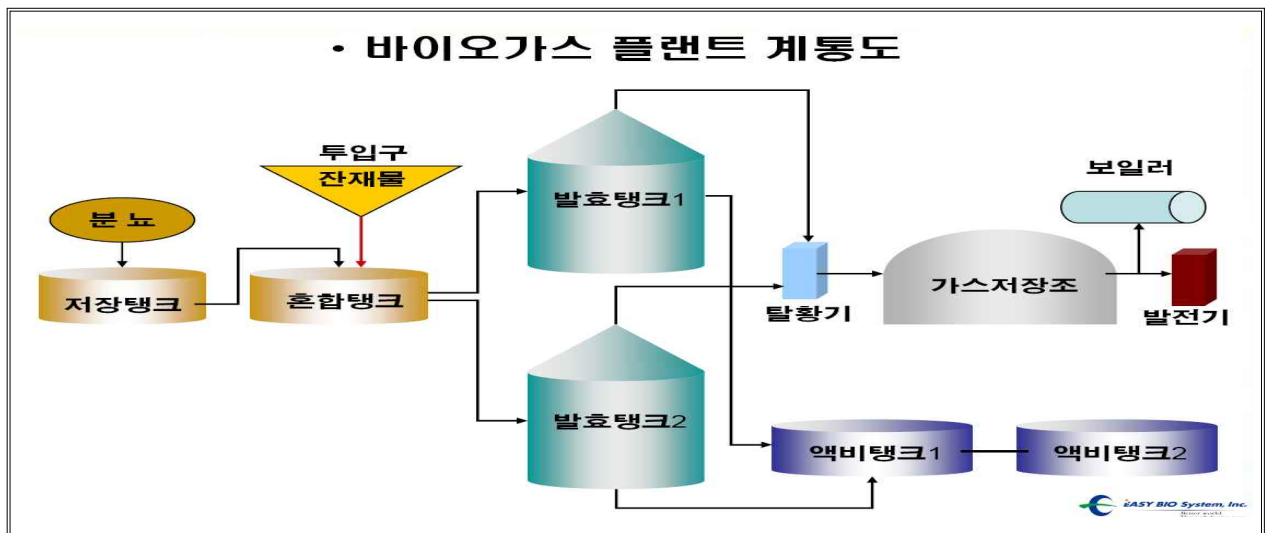
* 온실가스 24,800tCO₂은 산림 340ha에서 10년간 흡수하는 양, 2000cc 승용차 100대가 서울~부산을 1,736번 왕복하면서 배출하는 양

- ◆ 앞으로, 농림수산식품부는 농림어업분야에서 기후변화 대응 및 지속 가능한 농림어업을 위해 가축분뇨 에너지화 사업과 함께 시설원예 및 육상양식장 등에 지열, 목재펠릿 및 태양광 등의 신재생에너지를 활용한 에너지화 시설을 지속

적으로 확대·보급할 것이라고 밝혔다.

또한, 농어업경영체가 이러한 사업을 청정개발체제(CDM) 사업으로 등록하여 온실가스 배출권(CERs) 판매수익을 얻을 수 있도록 한국농어촌공사 등을 통해 컨설팅 및 홍보를 확대할 예정이다.

◆ 가축분뇨 에너지화 사업



◆ 청정개발체제(CDM ; Clean Development Mechanism) 사업이란,

기후변화협약 총회에서 채택된 교토의정서 규정에 따라 지구 온난화 현상 완화를 위해 선진국과 개발도상국이 공동으로 추진하거나, 개발도상국이 자발적으로 실시하는 온실가스 감축사업

* 국내 CDM 사업 등록현황 : 태양광, 풍력, 소수력발전 등 67건('12. 3.19일 현재)

◆ 온실가스 배출권(CERs : Certified Emission Reductions)이란,

CDM사업을 통해 획득한 온실가스 감축량으로 통상 6대 온실가스(이산화탄소, 메탄, 아산화질소 등)를 일정기간 동안 배출할 수 있는 권리를 말하며, UN 기후변화협약에 따라 발급하며 주식이나 채권처럼 거래소나 장외에서 매매할 수 있음

□ 작년의 불량범씨 사례를 원천 차단한다

- ◆ 농식품부는 기후변화 및 이상기상 등으로 종자관리의 중요성이 커짐에 따라 금년도에 공급되는 정부보급종 범씨에 대해 수매단계부터 보관 및 농가공급 전까지 전과정에 걸쳐 품질검사를 강화하여 우량 종자를 공급하고,

범씨가 농가에 공급된 이후에도 육묘부터 못자리까지 범씨발아상태와 육묘상황을 조사하는 등 품질관리를 실시하여 금년도에는 범씨로 인한 피해가 발생하지 않도록 할 계획이다.

< 단계별 주요 품질관리 강화 내용 >

- (수매) 포장검사 확대(1회 → 2회)
- (저장) 저장고별 수매종자 이력관리, 곡물온도 및 발아율 정기 점검·관리
- (공급 전) 육묘시험을 통한 발아율 및 발아세 조사, 소독시기 조절(농가 보관기간 최소화), 흑한기 수송금지
- * 발아율 : 발아검사 대상 종자 400립 중 14일째 정상묘로 자라는 개체의 비율
- * 발아세 : 발아검사 대상 종자 400립 중 3~5일째 1~2mm 씩이 트는 개체의 비율



- (공급 후) 농협, 농가의 보관실태 점검, 농가 관행방법에 따른 육묘시험, 소독방법 등에 대한 농가교육 강화 등

- ◆ 농식품부는 지난 3.16일 농촌진흥청, 국립종자원 및 시도 담당과장들이 참석하는 중앙단위 “2012년 보급종 범씨 당면영농 대책회의” 를 개최하여 기관별 대책과 피해발생시 대응 방안 등을 협의하였으며

3월말부터 4월초까지 각 도별로 시·군별 영농대책 회의를 개최하여 지역별로 세부 대책을 협의, 추진하기로 하였다.

- ◆ 농식품부 관계자는 “금년도에는 철저한 품질관리로 양질의 종자가 공급되도록 할 것” 이라며

“만약, 벌써 육묘과정에서 발아가 늦고 고르지 못한 사례가 있을 경우, 즉시 읍·면 또는 시·군 농업기술센터 등 영농관련 기관에 연락해 줄 것”을 당부하면서

“관계기관이 긴밀한 협조 체계를 구축하여 신속한 원인규명 등 농가의 피해가 발생하지 않도록 최선의 노력을 다할 것”이라고 밝혔다.

평가원 새소식

□ <광고> 2012년 평가원 인쇄업체 등록광고

2012년도 우리 평가원에서 시행하는 각종 인쇄물 제작에 참가하고자 하는 업체는 다음과 같이 등록 신청하여 주시기 바랍니다.

< 다 음 >

1. 등록대상 : 경인쇄 및 옵셋인쇄 업체

2. 등록자격

- 국가를 당사자로 하는 계약에 관한 법률 시행령 제12조의 자격요건 구비 업체
- 중소기업제품 구매촉진 및 판로지원에 관한 법률(이하 “중소기업제품 구매 법률”이라 함) 제2조1호 및 제33조제1항에 의한 중소기업자
- 중소기업제품 구매 법률 제2조, 동법 시행령 제9조제1항에 따라 직접생산·제공할 수 있는 설비를 갖춘 인쇄물 제조업체
- 공고일 전일까지 서울특별시·경기도에 주된 영업소를 둔 업체
- 평가원의 인쇄물 원가계산 적용지침 및 계약조건을 수용하는 업체

3. 등록예정 업체 수 : 14개 업체 내외

업체 유형	여성	중증장애인	사회적	자활용사촌	기타
업체수	6개 이내 (각 유형별 1개 이상은 필히 선정할 예정)			2개 이내	6개 이내

4. 공고 기간 : 2012. 3. 26.(월) ~ 4. 13.(금)

5. 등록신청서 접수마감 : 2012. 4. 13.(금) 18:00까지

6. 등록서류제출 : 농림수산물식품기술기획평가원 4층 경영지원실(방문제출, 우편불가)
(안양시 동안구 관양동 1117-5 우양타운)* 약도는 www.ipet.re.kr 참조

7. 구비서류 : 등록신청서 및 관련서류(별첨자료 참고)

8. 등록업체 선정 기준

구 분	내 용
평가항목	※평가는 그룹별로 실시 (1그룹 : 여성·중증장애인·사회적, 2그룹 : 자활용사촌, 3그룹 : 기타) ○ '10.1.1.~' 12.2.29. 기간 중 국가기관, 지방자치단체 및 공공기관 대상 인쇄실적(공급가액 기준) * 해당 기간 중에 발생한 인쇄실적으로 실적증명서 제출분만 인정 * 정기물의 경우 상기 기간 내에 이행을 완료한 실적에 한함 ○ 1그룹의 경우 해당 기업유형 수에 따라 가점 부여 (2개 동시 해당 : 5점 가점, 3개 동시 해당 : 15점 가점) * 가점 부여 결과 동점업체 발생 시 인쇄실적 점수를 우선으로 함 * 평가결과 선정된 업체가 없는 유형은 해당 유형 업체들 중 상위 1개 업체 추가 선정

9. 기타 유의사항

- 접수 마감일시를 지난 신청 서류 일체 받지 않으며, 접수 마감일 이후 보완(추가)서류의 접수는 없음
- 허위자료(무자격자 포함) 제출자는 심사 시 제외되며 업체등록 후에라도 허위자료 제출자로 판명된 자는 즉시 등록이 해지되고, 해당자는 당해연도를 제외한 향후 1회 업체등록 신청이 불가함
- 등록업체는 업무수행 상 지득하게 된 일체의 정보 및 자료를 우리 평가원의 허락 없이 유출할 수 없으며, 외부 유출시 일체의 손해배상 책임이 있음
- 등록업체는 우리 평가원에서 요청하는 경우를 제외하고는 국산지 및 친환경용지를 100% 사용하여야 함
- 본 등록에 참가한 업체에 한하여 인쇄물이 발주되며, 기타 문의사항은 경영지원실(전화 031-420-6783)로 문의

2012년 3월 26일

농림수산물기술기획평가원장

□ <행사> 2012 녹색기술 포럼(2012 Korea Green Technology Forum) 개최

○ 부처별로 추진 중인 녹색기술관련 기술개발 연구사업간의 기술교류 활성화 및 네트워크 구축 강화, 저탄소 녹색성장 및 기후변화대응 관련 범정부적인 노력과 연구개발성과 종합발표를 통한 대국민 홍보 강화를 위하여 '2012 녹색기술 포럼' 이 다음과 같이 개최하오니 많은 참여 부탁드립니다.

- 행사명 : 2012 녹색기술 포럼(2012 Korea Green Technology Forum)

- 주 제 : 생활 속에 함께 하는 녹색 기술

- 주 최 : 농림수산식품부 등 총 17개* 부·청·위원회

* 녹색위, 국가위, 방통위, 기재부, 교과부, 문광부, 농식품부, 지경부, 복지부, 환경부, 국토부, 방사청, 방재청, 농진청, 산림청, 중기청, 특허청, 기상청

- 주 관 : 한국연구재단, (재)한국이산화탄소포집및처리연구개발센터

- 협력기관 : 농기평 등 부·청 산하기관 총 14개*

* 한국전자통신연구원, 한국콘텐츠진흥원, 농림수산식품기술기획평가원, 한국에너지기술평가원, 한국산업기술평가관리원, 한국보건산업진흥원, 한국환경산업기술원, 한국건설교통기술평가원, 한국해양과학기술진흥원, 국방과학연구소, 국립산림과학원, 중소기업기술정보진흥원, 기상지진기술개발사업단, 국립기상연구소

- 일시 및 장소 : 2012. 4. 3(화)~5(목), 2박 3일, 서울교육문화회관

- 참석대상 : 녹색기술개발 관련 연구자, 관련기업 담당자, 정부부처 주요관계자, 외부 초청인사, 시민·환경단체, 기타 관련자 등 산·학·연·관 약 1,300여명 예상

<참조> 포럼운영사이트:<http://www.greentechforum.or.kr/>



- ※ 주요 자료 및 통계, 평가원 새소식 세부 내용은 평가원 홈페이지 (www.ipet.re.kr)에서 확인하실 수 있습니다.
- ※ “농림수산식품기술기획평가원은 공정한 사회 실현을 위해 윤리경영을 적극적으로 실천해 나갑니다.”

미아찾기 캠페인 - 실종어린이를 찾습니다

사진				
이름	양승우 (당시 만 3세 0개월, 남)	이명화 (당시 만 2세 0개월, 남)	배종학 (당시 만 5세 0개월, 남)	정혜진 (당시 만 5세 0개월, 여)
발생일자	1981. 03. 01 (일)	1989. 12. 01 (금)	1987. 07. 25 (토)	1989. 04. 22 (토)
발생장소	서울특별시 종로구 재동 휘문고등학교 뒤	전북 익산시 인화동 (구 동산동)	전북 익산시 주현동	인천광역시 동구 박문사거리
신체특징	쌍꺼풀 없고 눈이 작은편, 약간 안짱다리	눈이 나쁠 것으로 추정	정신지체, 왼쪽 얼굴에 조그만 흉터가 있음. 왼쪽 귀밑에 까만점,	오른쪽에만 쌍꺼풀, 웃으면 보조개가 약간 들어감



제보처 : 실종아동전문기관 02)777-0182

<http://www.missingchild.or.kr>

농림수산식품기술기획평가원은 미아찾기 캠페인을 후원합니다.